

Gebrauchsanleitung

Artgerechte Ameisenfarmen+ Ameisenkomplettsets

MyAnts Ameisenfarm® - ****Unser Innovationsanspruch:****

Wir sind stolz darauf, Inhaber mehrerer Patente und Gebrauchsmusterschutzrechte zu sein. Diese unterstreichen unser Engagement für Innovation und Qualität in unserem Bereich und zeigen unsere kontinuierlichen Bemühungen, die Branche voranzutreiben und unseren Kunden das Beste zu bieten.

Seiten:

1. Schnellübersicht Aufbau Komplettsets

1

YouTube-Playlist: Das richtige Komplettset auswählen

In dieser Playlist findest du hilfreiche Videos für den Aufbau.

Jedes Video ist direkt im jeweiligen Artikel in unserem Shop verlinkt, sodass du alle wichtigen Informationen schneller findest.



2. Aufbauanleitung Komplettsets

2

3. Zusätzliche Infos nur für Interne Ameisenfarm (Farm im Becken)

3

4. Aufbauanleitung Ameisenfarm S7, S8, S9, S10

4

S7



S8



S9



S10



5. Aufbauanleitung Ameisenfarmen H1, H2 FS1, FS2, FK2

5

6. Sonstiges zu Ameisenfarmen H1, H2 FS1, FS2, FK2

6

H1



H2



****Ihre Informationsquellen im Online Überblick:****

1. ****FAQ - Häufig gestellte Fragen:**** Unsere ausführlichen und professionell formulierten Antworten zu den Ameisenfarm-Komplettsets finden Sie hier. www.myants.de in den Beschreibungen der Ameisenfarm im unteren Bereich.

2. ****Produktbeschreibungen:**** Für spezifische Details zu den Ameisenarten, schauen Sie bitte direkt unter den jeweiligen Ameisenbeschreibungen. www.myants.de in den Beschreibungen der jeweiligen Ameisenart.

3. ****Zusätzliche Informationen:**** Für umfangreiche allgemeine Hinweise und Tipps besuchen Sie unsere Shop-Sektionen:

****Haltungsinfos-Hilfe 1**;** ****Haltungsinfos-Hilfe 2**;** ****Futterhilfe-Infos****

Nutzen Sie **diese einmaligen Online Ressourcen**, um das Beste aus Ihrem Ameisen-Erlebnis herauszuholen!

**** MyAnts WE ♥ Ants ****

Neustädter Str. 11

92637 Weiden

Deutschland

Festnetz: +49 961 5187-857

Mobil: +49 160 9494 6121

E-Mail: [\[info@myants.de\]](mailto:info@myants.de)(mailto:info@myants.de)

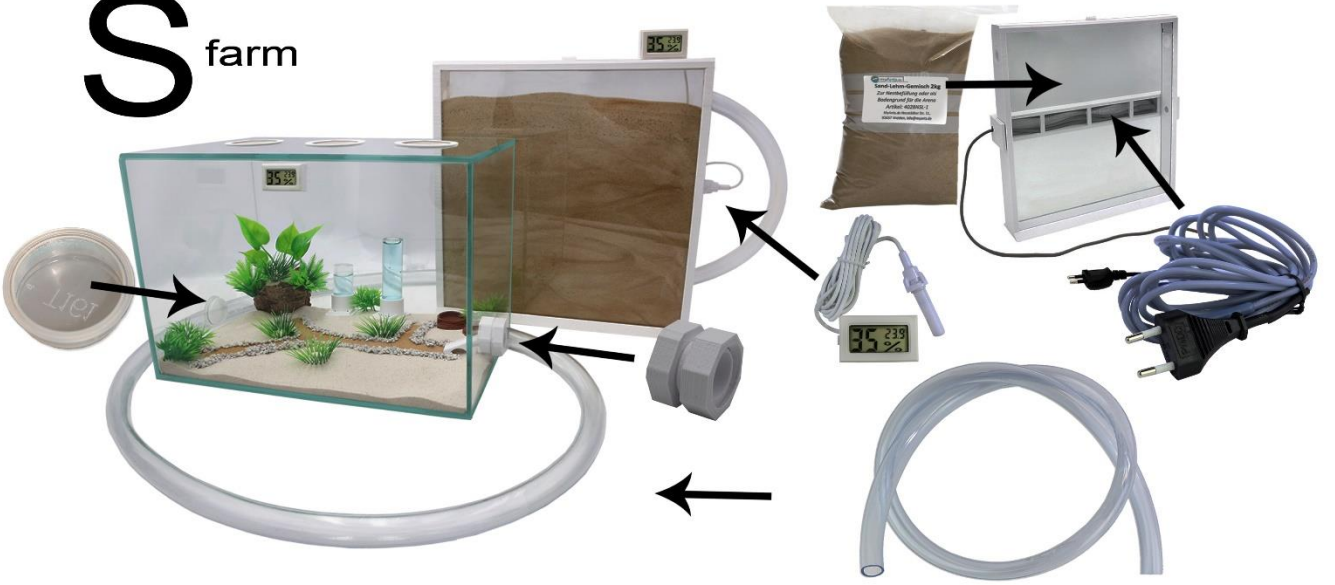
Webseite: [\[www.MyAnts.de\]](http://www.MyAnts.de)(<http://www.myants.de>)

MyAnts.de bedankt sich für Ihre Kundentreue! Für weitere Verbesserungen sind wir immer offen! ♥

H farm



S farm



I farm



Informationen zum Aufbau der Komplettssets



Ihr Nest (mit Ausnahme der internen Ameisenfarm) wird außerhalb des Beckens angebunden.

je nach Modell H1, H2 die Seite 5! Bei der Farm S6, S7, S8 Seite 4.

Die Interne Farm im Becken auf Seite 2!

Beginnen Sie auf dieser Seite mit dem Aufbau der Komplettssets für Glasbecken (Glasbecken und Arena-Einrichtung). Die Ameisenfarmen folgen im Anschluss!

Hinweis zum Umsetzen von Ameisen: Setzen Sie die Ameisen erst um, nachdem Sie alle Schritte (Glasbecken + Nest) der Einrichtung sorgfältig und in Ruhe abgeschlossen haben. Die Dauer, wie lange Ameisen im Reagenzglas verbleiben können, variiert je nach Ameisenart. Entnehmen Es kann sein, dass die Ameisen einige Tage bis hin zu mehreren Wochen im Reagenzglas ohne Futter oder Wasser ausharren können, bevor ein Umsetzen erforderlich wird.

1. Ausbruchsschutz anbringen: Um ein Ausbrechen der Ameisen zu verhindern, tragen Sie **Talkumpuder fest mit viel Druck** und gleichmäßig auf das Glas auf, idealerweise mit einem Pinsel oder direkt mit der Hand. Im oberen Beckenbereich sollte der Puderstreifen 3 bis 4 cm breit sein. Die Silikonecken ausreichend behandeln. Falls später Puder nachgetragen wird (um den Ausbruchsschutz zu erneuern, befeuchten Sie ihn leicht – er verbindet sich, wird unsichtbar und stört die Ameisen nicht weiter!



2. Als Bodengrund für die Arena (Glasbecken) sollten Sie den vorgegebenen beschriebenen Bodengrund verwenden (auf dem Zip Beutel „Bodengrund für die Arena“) Streuen Sie den Sand gleichmäßig aus und schütteln Sie das Becken leicht, um ihn zu verteilen. Ein leichtes Befeuchten erleichtert den Ameisen die Eingewöhnung in ihr neues Zuhause.

Nur für 3XL Sets. Für **Gehwege** in der Arena eignet sich ein Gemisch aus Sand und Lehm. Die Gehwege der Ameisen abschätzen, d.h. von den Futterstellen zum Schlauch / Nest.

3. Dekorative Elemente einbringen wie Kies, Rindenmulch und Kork können nach Belieben im Becken verteilt werden. Wir empfehlen, diese besonders an den Rändern und in den Ecken zu platzieren. Ein Tipp: Solche Dekorationen erleichtern den Ameisen die Orientierung. Große freie Flächen ohne Hindernisse können ihre Wahrnehmung beeinträchtigen.



Die Verbindung zum Schlauch (Adapter für die Beckenbohrung) anbringen bei externen Ameisenfarmen (also nicht für Interne Ameisenfarm) sollte für die Ameisen gut erreichbar sein. Um dies zu gewährleisten, kann unsere Brücke verwendet werden – sie ist nicht nur funktional, sondern auch optisch ein Highlight!



Stopfen anbringen und die Beckenbohrung verschließen!

4. In unseren Sets sind speziell angepasste **Ameisenstränken** enthalten. Den Glasbehälter einzeln befüllen und wieder einschrauben. Dann etwas klopfen damit das erste Wasser in den vorderen Bereich schwimmt / fließt. Später reicht es, wenn die Ameisen direkt an den Löchern der Tränken ihr Wasser abholen. Nutzen Sie jeweils eine Tränke für reines Wasser und eine für Zuckerwasser. Mit Ausnahme von Messor Ameisen. Diese mögen kein Zuckerwasser und hier bitte 2x Wasser positionieren.



Futternäpfe (Futterschalen mit Treppen) können nach Belieben im Becken platziert werden.

Die **Ringe** für Moos können mit verschiedenen Pflanzen bestückt werden z.B. Gräser etc. & einfach optisch genial! Wir liefern hierzu Gras mit, dies einfach in den Ring stecken!



Falls sie **Körner mit im Set** enthalten haben (Sets mit Auswahl „N“) können diese einfach bewässert und eingepflanzt werden. Allerdings sollten die Stellen nicht all zu feucht sein. Ameisen graben sich gerne an feuchten Stellen ein! Wichtig aber, die Körner brauchen es in der Keimphase sehr feucht also sollten fast täglich bewässert werden.

Hinweis zu Tränken: Ameisen haben die Tendenz, Tränken mit Erde zu bedecken. Dieses Verhalten zeigt ihre Absicht, Futterquellen zu verbergen. Um dem entgegenzuwirken, positionieren Sie die Tränken stets etwas höher. Mit der Zeit werden die Ameisen es vermutlich unterlassen, ihre Futterquellen auf diese Weise zu verstecken.

Feuchtigkeit im Arena-Becken aufrechterhalten:

Es ist empfehlenswert, den Bodengrund in der ersten Woche leicht zu befeuchten. Dies erleichtert den Ameisen die erste Orientierung in ihrem neuen Umfeld. Bei Stress oder Panik können einige Ameisenarten versuchen, aus dem Becken auszubrechen. Ein feuchter Bodengrund unterstützt die Ameisen, die sich vorübergehend desorientiert fühlen. Es kann vorkommen, dass sich die Ameisen aufgrund der Feuchtigkeit kurzzeitig im Bodengrund verbergen. Aber sobald dieser wieder trocknet, ziehen die Ameisen zurück in die feuchteren Bereiche – also in die Ameisenfarm. Die Ameisenfarm in der ersten Woche sehr feucht halten damit die Tiere diese schnell besiedeln.

Informationen zur Internen Ameisenfarm

2 verschiedene Modelle!

Fest verklebte Ameisenfarm im Becken:



Siehe Bild in diese **Öffnung kommt der Sand (250g) Päckchen.**

Auf der Internen Farm befindet sich oben eine breite Öffnung, die mit einem Deckel verschlossen ist. Ein wenig von diesem Sand auch außerhalb oben auf der Farm selbst anbringen. Anschließend Wasser einführen damit die Ameisenfarm im inneren feucht ist. Dann wieder mit beiden Stöpseln verschließen. Ameisen benötigen es feucht, sonst gehen sie nicht in das gewünschte Nest.

Bitte diese Öffnung auch nutzen, um Wasser einzuschütten. Dies mit einer kleinen Flasche oder einen sehr kleinen Messbecher einfüllen.

Der Sand, der sich auf den unteren Etagen abgelegt hat, sollte komplett durchgefeuchtet sein. Ameisen brauchen es in der ersten Woche sehr feucht, damit die Ameisen schnell umziehen da sie immer sich an feuchten Stellen niederlassen. Danach reicht es sporadisch z.B. 1x die Woche die Ameisenfarm anzufeuchten.

Wer mag kann das **Nest anfangs etwas abdunkeln**. Dazu reicht einfach ein Stück Papier oder Pappe. Dies zurecht schneiden und außerhalb am Glas anbringen. Dies beschleunigt auch den Einzug der Ameisen. Ameisen gewöhnen sich schnell ans Licht und benötigen nach wenigen Tagen keine weitere Verdunklung. Sie sind auch nicht Rotblind, daher bringt Rote Folie kaum etwas. Das Geld kann man sich sparen!

Sand auf der Ameisenfarm anbringen. Auch oberhalb der Internen Ameisenfarm empfehlen wir Sand anzubringen. Dies ist Optisch viel schöner.



Ameisenfarm SKL, (freistehende Ameisenfarm im Becken) einfach seitlich einen oberen Stopfen entfernen und darüber Sand-Lehm-Gemisch einfüllen. Der Sand kann auch über den Deckel eingefüllt werden. Es ist allerdings einfacher den oberen Stopfen zu entfernen und Sand/Lehm Gemisch darüber einzubringen. Hier sind zwei Päckchen 2x 500g („Sand-Lehm zum Befüllen für die Ameisenfarm“) beiliegend. Wichtig, wenn die Ameisenfarm sich im Becken befindet, ist eine Heizkabelhalterung sowie das Heizkabel nicht notwendig und teilweise im Setup nicht enthalten.

Entfernen sie bei der Ameisenfarm den unteren Stopfen damit die Ameisen hierrüber besiedeln / einziehen können.

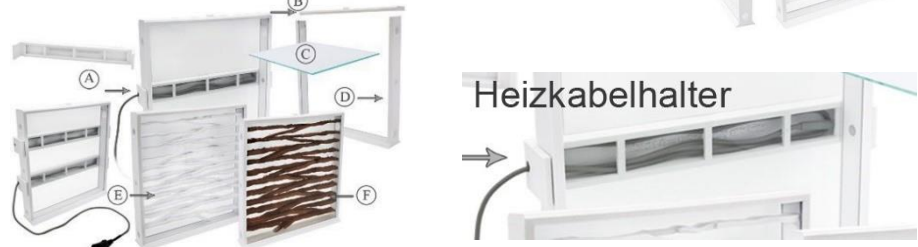


Aufbauanleitung Ameisenfarm S7, S8, S9, S10

Ameisenfarmen von MyAnts.de

Tipps und Hinweise:

- Ameisenfarmen müssen vor allem anfangs **feucht** gehalten werden, da Feuchtigkeit Ameisen anzieht.
- Rote Folien sind nicht nötig. Ameisen sind nicht rot blind und können an **Licht** gewöhnt werden.



Allgemeiner Zusammenbau:

- **Heizkabel:** Einbau des Heizkabels in das **Heizmodul (A)** und Anbringung an der Ameisenfarm.
Bitte nur maximal ½ vom Heizkabel pro Halterung einführen. Sonst könnte es zu warm werden! Die Halterung könnte sich verformen. Das Heizkabel wird in das Heizmodul eingefädelt, welches anschließend an die Ameisenfarm angeschlossen wird. Aus optischen Gründen kann man ein zugeschnittenes Papier anbringen, um das Heizkabel dahinter optisch zu verbergen. Verwendung zusätzlicher Heizmodule für eine gleichmäßige Wärmeverteilung. Zusätzliche Heizmodule können mit einem Kabel betrieben werden, um die Wärme auf mehrere Neststellen zu verteilen. Diese Heizmodule sind in unserem Shop erhältlich.
- **Deckel:** Der **Deckel (B)** ist abnehmbar. Zum Abnehmen heben Sie zuerst eine Seite leicht an, dann die andere und entfernen Sie anschließend den Deckel. Falls der Deckel fest sitzt diesen mit einem stumpfen eckigen Gegenstand leicht nach oben anheben und anklopfen.
- **Scheiben:** Falls die **Scheiben (C)** sich nicht leicht einsetzen lassen, legen Sie die Farm seitlich und drücken Sie die Scheibe mit Druck ein. Sie können auch die Seiten leicht am Tisch (vorab mit einem Kratzschutz) aufschlagen, um die Scheiben einzurasten. Unsere Farmen sind sehr robust und halten dies problemlos aus.

- Externes Thermo-Hygrometer:

- Zuerst den 1cm Stopfen herausnehmen.
- Ein Ende des Stopfens vorsichtig einschneiden (damit eine kreisrunde Öffnung entsteht).
- Den Sensor des Thermo-Hygrometers in den eingeschnittenen Stopfen einführen.
- Den bearbeiteten Stopfen mit dem Sensor wieder an seinem ursprünglichen Platz einsetzen.
Sollte der Sensor lose sitzen, können Sie etwas Tesa um den Sensor wickeln, um für einen festen Halt zu sorgen.



Anleitung für verschiedene Modelle:

- Erdfarm S7:

- **Entfernen Sie den Deckel und befüllen Sie die Farm mit 2 kg Sand-Lehm.** Wir bieten weißen Lehm für eine bessere Einsicht.
- Setzen Sie den Deckel wieder auf.
- **Befeuchten Sie die Erde durchgehend,** oben am Deckel durch die Gaze / das Gitter Wasser eingießen.

- Ameisenfarm S8:

- **Befüllen Sie die Farm leicht mit 250g Sand (ohne Lehm).** Dieses Substrat speichert die Feuchtigkeit besser. Das Befüllen geht am einfachsten durch den seitlichen unteren 2cm Stopfen. Diesen entfernen und das Substrat „Sand zum befüllen der Ameisenfarm“ einfüllen.
- **Befeuchten Sie die Farm durchgehend,** oben am Deckel durch die Gaze / das Gitter Wasser eingießen.

- Ameisenfarm S9 & S10:

- **Befüllen Sie die Farm leicht mit 250g Sand (ohne Lehm).** Dieses Substrat speichert die Feuchtigkeit besser. Das Befüllen geht am einfachsten durch den seitlichen unteren 2cm Stopfen. Diesen entfernen und das Substrat „Sand zum befüllen der Ameisenfarm“ einfüllen. - Der integrierte Torf in hilft zusätzlich bei der Feuchtigkeitsspeicherung und bietet den Ameisen ein angenehmes Umfeld.
- **Befeuchten Sie die Farm durchgehend,** oben am Deckel durch die Gaze / das Gitter Wasser eingießen.

- **Inlays einsetzen für S8 & S9 & S10:** Setzen Sie zuerst eine Scheibe ein, schieben Sie dann das Inlay von oben ein und setzen Sie dann die zweite Scheibe ein. Die **Inlays (E),(F)**, werden oben eingerastet. Hierfür sind Vertiefungen im Rahmen vorgesehen. Halten Sie das Inlay beim Positionieren durch beide 2cm-Öffnungen fest.

Für eine optimale Pflege und das Wohl Ihrer Ameisen ist es wichtig, die Anweisungen genau zu befolgen. Genießen Sie das Beobachten Ihrer Ameisen in ihrer natürlichen Umgebung!

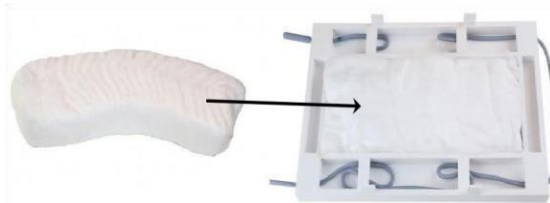
- **Technische Modernität:** Unsere Ameisenfarmen sind technisch auf dem neuesten Stand.
- **Optik:** Neben der Technik punkten unsere Farmen auch optisch.
- **Befeuchtung:** Wir bieten eine einfache Möglichkeit zur Befeuchtung, sogar während Ameisen bereits in der Farm sind.
- **Messung:** Sie können sowohl die Temperatur als auch die Luftfeuchtigkeit in der Farm messen.
- **Heizmodul:** Ein integriertes Heizmodul schafft ideale Bedingungen für Ihre Ameisen.
- **Platz:**** Unsere Farmen bieten bis zum 20-fachen an Platz im Vergleich zu gleich großen Modellen von anderen Anbietern.

1. Aufbauanleitung H1, H2 FS1, FS2, FK2

Bitte nur maximal ½ vom Heizkabel pro Halterung einführen. Sonst könnte es zu warm werden! Die Halterung könnte sich verformen.

Bringen Sie einen Teil des Heizkabels im Modul an. Wir empfehlen die Verwendung eines 15-Watt-Heizkabels. Oft reichen bereits wenige Zentimeter des Heizkabels, z. B. 15 cm, aus, um ausreichend Wärme für die vordere Ameisenfarm zu erzeugen. Je nach Raumtemperatur, in dem sich die Ameisenfarm befindet, sollten Sie gegebenenfalls mehr Kabel verwenden.

Nachdem Sie das Kabel angebracht haben, dauert es etwa 10-15 Minuten, bis sich die Temperatur in der Farm gleichmäßig verteilt und angezeigt wird. Beachten Sie, dass die Farm mit der Raumtemperatur variieren kann. Insbesondere abends können die Temperaturen etwas sinken.



In der Mitte des Wassermodulebereichs legen Sie großzügig Watte aus.

Die Watte dient als Wasserspeicher und kann daher befeuchtet werden. Alternativ kann auch Seramis anstelle von Watte verwendet werden. Befeuchten Sie die Watte. Zu Beginn sollte sie stärker befeuchtet werden, da Ameisen dazu neigen, sich an sehr feuchten Stellen niederzulassen und schnell ins Nest zu ziehen. Später, je nach Ameisenart, reicht es aus, die Watte nur minimal anzufeuchten, zum Beispiel mit 200 ml Wasser einmal pro Woche.

Hinweis:

Aufgrund der Temperaturunterschiede zwischen der Raumtemperatur und der Temperatur in der Ameisenfarm kann es zu geringfügiger Kondensation im vorderen Bereich der Scheibe kommen. Diese Kondensation beeinträchtigt die Tiere in keiner Weise und wird oft als zusätzliche Trinkwasserquelle genutzt.

Entfernen Sie die Stopper im vorderen Teil der Ameisenfarm.

Tipp: Verwenden Sie beim Entfernen der Stopper am besten einen Schraubenzieher oder einen anderen stumpfen Gegenstand.

Klopfen Sie die Stopper vorsichtig aus der Ecke heraus.

Achten Sie stets darauf, dass Sie das Werkzeug vom Körper weg bewegen, wenn Sie es verwenden.



Die Ameisenfarmen sollten im Innenbereich mit einer Mischung aus Erde (ohne Lehmbestandteile) befüllt werden. Wir empfehlen eine Bodenbedeckung von 0,5 cm bis 1 cm.

Größeren Kolonien ist die Bodenbedeckung oft egal, jedoch fühlen sich kleinere Kolonien anfangs wohler, wenn etwas Sand in der Farm vorhanden ist!

Tipp: Kleinere Kolonien fühlen sich in sterilisierten Nestern nicht wohl.

Sehr wichtig: Reinigen Sie sorgfältig mit einem Pinsel oder der Hand die Fläche, auf der die Scheibe auf der Farm aufliegt. Wir empfehlen, die Scheibe 2-3 Mal schräg von links nach rechts mit Druck entlangzuziehen, um alle Unebenheiten auf der Farm zu entfernen.

Dies gewährleistet, dass selbst die kleinsten Ameisenarten nicht entweichen können. Reinigen Sie die Scheibe (Vorsicht, die Scheiben können scharf sein) und legen Sie sie auf die Farm.

Schieben Sie die **Stopper** in die zuvor angebrachten Ritzen.



MyAnts.de bedankt sich für Ihre Kundentreue! Für weitere Verbesserungen sind wir immer offen! ❤️

Was ist zu tun, wenn die Batterie des Thermometers in der H1 / H2 Ameisenfarm leer ist? Es gibt zwei Möglichkeiten: Entweder entfernen Sie die Scheibe (siehe Anleitung zum Umgang mit Ameisen während der Reinigung der Ameisenfarm) oder verwenden Sie externe Thermometer für weitere Messungen. Der Sensor des externen Thermometers kann extern angebracht werden. Hierfür befindet sich an jeder Farm ein 1 cm Eingang, der mit einem 1 cm Pfropfen verschlossen ist. Entfernen Sie den Pfropfen, schneiden Sie ihn kurz vor dem Verschluss mit einer Schere ab und stecken Sie den Sensor des externen Thermometers in den eingeschnittenen Pfropfen. Führen Sie dann das gesamte System in die Bohrung der Ameisenfarm ein.



- **Externes Thermo-Hygrometer:**

- Zuerst den 1cm Stopfen herausnehmen.
- Ein Ende des Stopfens vorsichtig einschneiden (damit eine kreisrunde Öffnung entsteht).
- Den Sensor des Thermo-Hygrometers in den eingeschnittenen Stopfen einführen.
- Den bearbeiteten Stopfen mit dem Sensor wieder an seinem ursprünglichen Platz einsetzen.
- Sollte der Sensor lose sitzen, können Sie etwas Tesa um den Sensor wickeln, um für einen festen Halt zu sorgen.



2. Reinigung der Ameisenfarm (Nur informativ!)

In der Regel ist eine Reinigung nicht erforderlich, da die meisten Ameisenarten ihre Farmen selbst sauber halten.

Falls dennoch eine Reinigung erforderlich ist, entfernen Sie die Scheibe und reinigen Sie die Farm unter klarem, lauwarmem Wasser. Um Bakterien abzutöten, können Sie die Farm zusätzlich mit Essig oder anderen biologischen Hygienemitteln reinigen.

Verwenden Sie niemals kochendes Wasser oder einen Geschirrspüler zur Reinigung!

Wenn Sie die Ameisen vorübergehend auslagern müssen, empfehlen wir, sie in einer externen Box aufzubewahren, die mit Talkum als Ausbruchsschutz behandelt wurde. Setzen Sie die Ameisen später wieder in die Arena und lassen Sie sie von selbst in die Farm einziehen.

3. Erweiterungen der Farmen (Nur informativ!)

Sie haben die Möglichkeit, die Farmen entweder direkt im Becken zu betreiben oder sie mit einem Anschluss an ein Becken anzuschließen.

Des Weiteren können die Farmen durch ein Modul direkt miteinander verbunden werden. Hierfür bieten wir MyAnts Farmteile an, Artikelnummer: 930, Variante: E.



Des Weiteren bieten wir **Schlauchkreuzungen** an, mit denen Sie mehrere Farmen durch Schläuche miteinander verbinden können. Die Artikelnummer für die Schlauchkreuzungen lautet S543, je nach Variante.

